

# le ginkgo

BULLETIN MUNICIPAL D'INFORMATION DE LA VILLE DE TRILPORT



**l'eau de Trilport, d'hier à aujourd'hui**



**Quand il neige...**



**Théâtre et animations**

**n°3**  
JANVIER 09



## BOUCHERIE - CHARCUTERIE PHILIPPE

13, rue du Maréchal Joffre - 77470 TRILPORT

Tél. : 01 60 23 26 91

boucherie.philippe@wanadoo.fr

Loïc Philippe : Tél. : 06 50 88 91 44



**Masculin - Féminin - Junior**  
COIFFURE - MANUCURE - MAQUILLAGE

# Alexandrine

Mardi et mercredi 9h - 12h et 14h - 18h  
Jeudi 9h - 12h et 14h - 19h  
Vendredi 9h - 19h - Samedi 8h30 - 18h

**52, rue de Montceaux - 77470 TRILPORT**  
**Tél. : 01 64 33 08 90**




**Boulangerie - Pâtisserie  
Chocolaterie**

Fermé mercredi et jeudi  
**01 64 33 28 43**  
[www.boulangerie-patisserie-trilport.com](http://www.boulangerie-patisserie-trilport.com)

**LE FOURNIL  
DES 3 MARCHES**

15, rue du Maréchal Joffre - 77470 TRILPORT



**Produits sidérurgiques**  
**Métaux non-ferreux**  
**Location de bennes**

Chemin d'Armentières - 77470 TRILPORT  
Tél. 01 60 23 16 00 - Fax : 01 60 25 33 38

# LPVRD

Terrassements  
Canalisations  
Démolition

**Travaux Publics et Particuliers**

29, rue Lafayette - 77122 MONTHYON  
Tél. 01 64 34 66 14 - Fax : 01 64 36 19 94



Chauffage - Plomberie - Sanitaire  
Pompe à chaleur - Climatisation  
Ventilation - Régulation  
Maintenance - Ramonage  
Adoucisseur d'eau

12, rue de St-Fiacre  
77470 TRILPORT  
Tél. : 01 64 35 05 00 - Fax : 01 64 35 05 06

# Eléphant Bleu



**LAVAGE  
AUTO  
MOTO**

**EN SELF-SERVICE  
24h/24h - 7j/7j**

100, Avenue FOCH - MEAUX  
25, Avenue de la VICTOIRE - MEAUX

## POMPES FUNEBRES - MARBRERIE ACNM



ORGANISATION DES OBSEQUES  
DEPLACEMENT A DOMICILE  
CONTRAT OBSEQUES  
(Capital Garanti par AVIVA DIRECT®)  
TRANSFERT FUNERARIUM  
TOUS TRAVAUX DE MARBRERIE  
TRANSPORT TOUTES DISTANCES

**PERMANENCE 24H/24 7J/7**  
**01.60.24.60.44**

SITE INTERNET: [www.pf-acnm-meaux.com](http://www.pf-acnm-meaux.com)

132, rue du Faubourg St Nicolas  
- 77100 MEAUX -

Lundi au Vendredi 9h30 à 12h00  
et 14h00 à 18h00  
Samedi de 9h00 à 17h00

\*Nom commercial d'AVIVA COURTAIGE N° HABILITATION: 2007-77-184 - N° ORIAS: 07 024 182



**Metin**  
Le Service Automobile

- Vente véhicules neufs et occasions
- Peugeot Rapide
- Pièces de rechange
- Service après-vente
- Dépannage / Remorquage
- Carburant, Boutique Esso et Lavage
- Location de véhicules

[www.metin.fr](http://www.metin.fr) [www.metin.peugeot.fr](http://www.metin.peugeot.fr)

**Hertz** **Esso** **PEUGEOT**

**UN PEU PLUS  
A VOTRE SERVICE  
CHAQUE JOUR.**

77100 MEAUX 81, av. du Pt Roosevelt 01 64 35 26 00	77170 BRIE-CTE-ROBERT 01 60 62 31 00	77500 CHELLES 01 64 21 87 00	77400 LAGNY 01 64 12 78 00	77260 LA FERTÉ S/JOUARRE 01 60 22 90 00	77240 MELUN 01 64 64 38 38
	93160 NOISY LE GRAND 01 48 15 95 00	77330 OZOIR 01 64 05 28 54	77200 TORCY 01 64 11 88 88	77144 VAL D'EUROPE 01 64 12 59 00	77270 VILLEPARISIS 01 60 21 66 00



## Nous serons en première ligne

**En 2009, nous serons en première ligne auprès de nos concitoyens, notamment ceux frappés par la crise sociale qui s'annonce, car c'est surtout et d'abord d'actions concrètes dont ont besoin les Trilportais.**

Malgré un budget qui s'annonce difficile, la feuille de route des prochains mois est déjà chargée : poursuivre le contrat régional avec les travaux de l'école de la Char-moye et l'extension du gymnase ; travailler au Contrat triennal de voirie, signé avec le département afin d'améliorer sécurité et accessibilité dans nos rues ; arrêter le Plan local d'urbanisme, fondation essentielle d'un développement de Trilport que nous voulons harmonieux et durable ; donner vie au plan d'actions de l'Agenda 21, lancer l'éco-quartier « Cœur de ville »...

D'autres dossiers sont également au rendez-vous : logements sociaux, caserne de pompiers, conditions de transport, déviation, intercommunalité. Nous travaillons, sans esprit partisan, à bâtir une communauté d'agglomération qui soit utile et concrète pour nos concitoyens, engagée dans le développement durable mais surtout solidaire.

Plus que jamais, en 2009, nous agissons avec passion pour innover et développer Trilport, pour ne laisser personne au bord du chemin, en rejetant tout esprit de fatalité ■

## SOMMAIRE

### Dossier

L'eau de Trilport, d'hier à aujourd'hui 4

### Vie de la cité

Des pros pour nos enfants 7

Ça se passe à Trilport 8

### Aménagements

Neige : comment réagir ? 10

Travaux de voirie 11

### Culture

Théâtre, culture et commémoration 12

Tribune politique 13

### La ville pratique

Infos pratiques 14

**Le Ginkgo est une publication de la ville de Trilport.**

Isnn en cours - Tirage : 2 200 exemplaires

Directeur de la publication : Jean Michel Morer

Rédacteur en chef : Michel Éberhart

Comité de rédaction : Pascale Depagne, Geneviève Leguay, Manuel Mèze, Françoise Vasselon, Roselyne Walger.

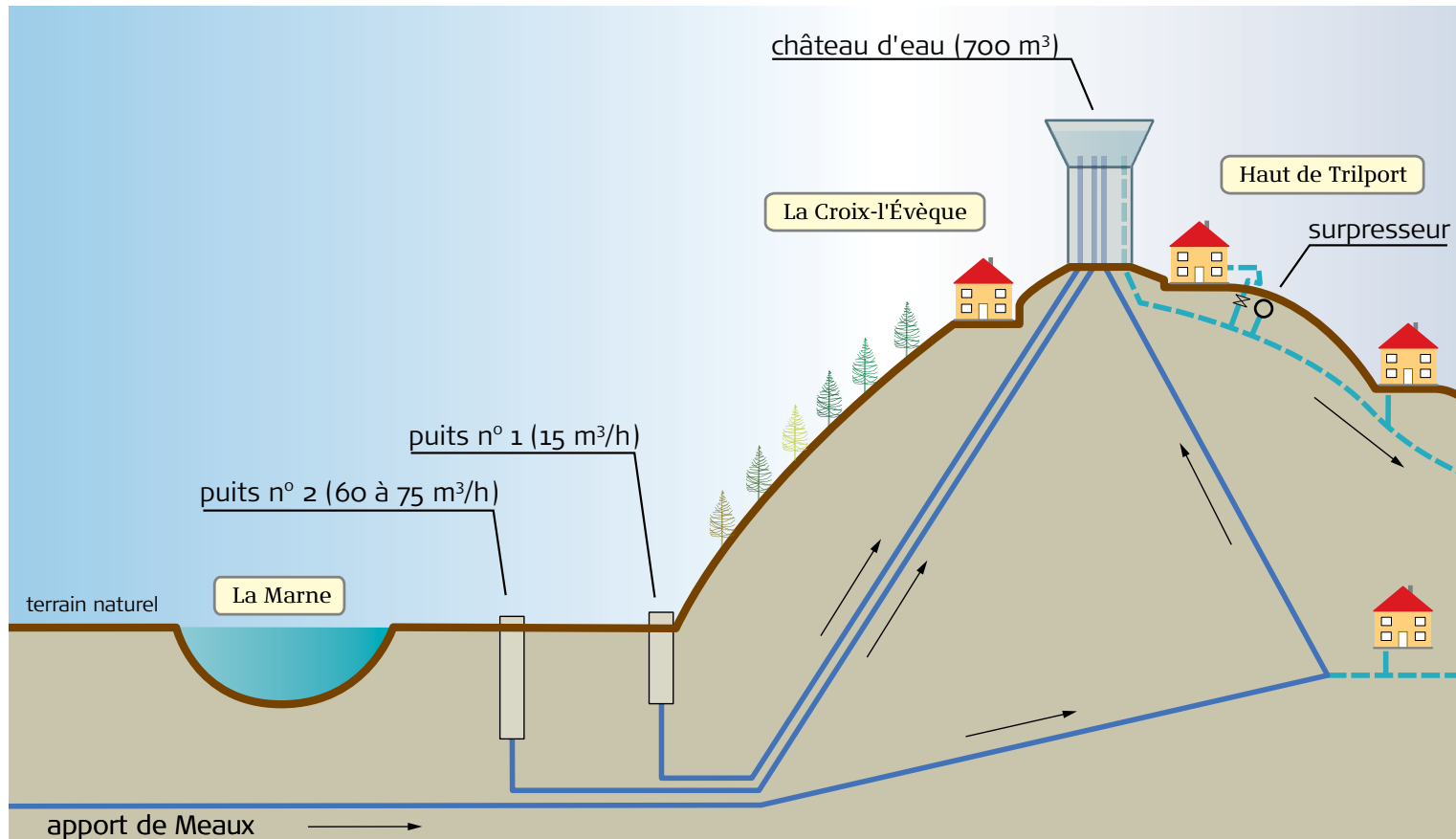
Conception et réalisation : Michel Delon

www.concordances.net

Impression : Point 44 à Champigny (94)

Imprimé avec des encres végétales sur papiers issus de forêts gérées.





## L'eau de Trilport, d'hier à aujourd'hui

**Ouvrir un robinet, voir l'eau couler abondamment, rien de plus facile et pourtant, tout n'est pas si simple... Retour en arrière et projections dans le futur pour mieux comprendre les enjeux.**

Dès la fin du <sup>xix</sup><sup>e</sup> siècle, la municipalité trilportaise s'est souciée des problèmes d'hygiène et notamment de ceux liés à l'eau.

**1910** : Le Conseil municipal envisage des travaux pour installer l'eau dans la commune et en vote le budget. L'épidémie de typhoïde de 1911 démontre la nécessité de ce projet.

**1912** : La commune dotée d'un abreuvoir à la Marne pour les animaux et de puits de qualité douteuse pour les habitants, prévoit de capter l'eau dans une source située à environ 120 mètres de la Marne. Cette eau serait acheminée jusqu'à un réservoir de 100 m<sup>3</sup> construit au point le plus haut du territoire et permettrait d'alimenter toute la population (312 foyers à l'époque) grâce à 8 bornes-fontaines à écoulement discontinu. Le coût élevé, les pourparlers longs et laborieux font avorter le projet en 1913.

**1922** : M. Nugue, maire, fait réaliser des études géologiques en vue de reprendre ce projet

**1925** : Trilport s'est rendue propriétaire des terrains nécessaires pour l'édification des réservoirs au lieu-dit «La Croix l'Evêque» et du terrain destiné à la station de pompage.

**1926** : La réception de l'ouvrage a lieu en janvier et Trilport n'est pas en retard puisque seule une commune sur trois bénéficie à cette époque de l'eau à proximité des habitations.

### Du puisage au robinet

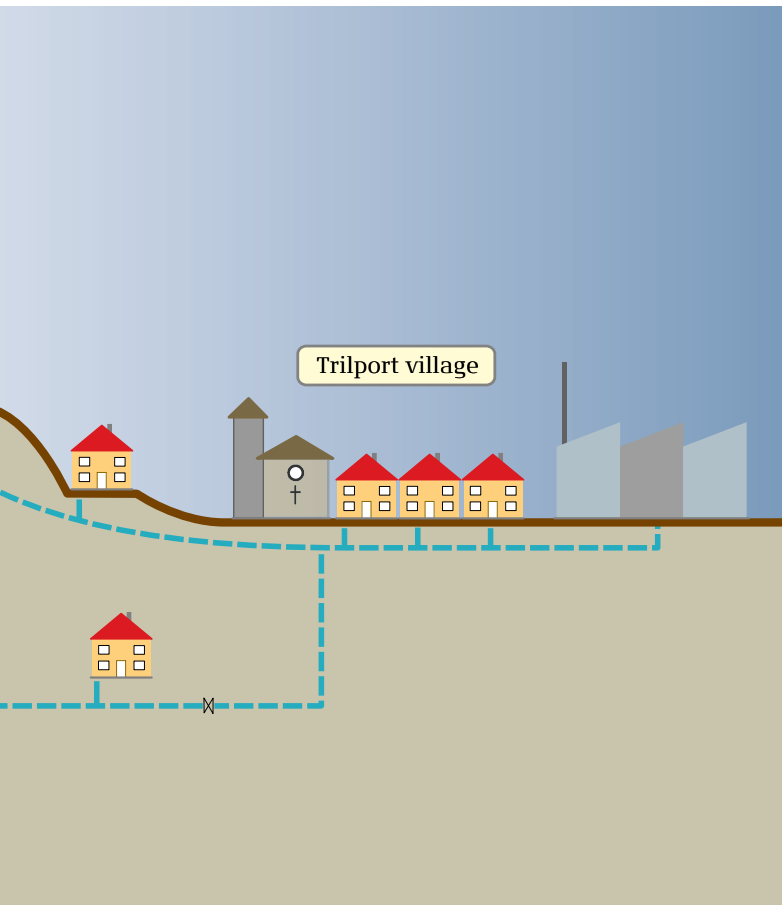
Il faudra attendre les **années soixante** pour voir arriver l'eau au sein des foyers. Pour cela, un château d'eau est construit, d'une contenance de 700 m<sup>3</sup>, afin d'assurer la qualité de la distribution en terme de pression et de réserve. Dans le même temps, la commune crée son premier réseau d'assainissement (avec la construction de la résidence de la Marne).

Dans les **années 70**, Trilport s'agrandit. Les premiers lotissements (la Résidence de la Marne et la Charmoye) entraînent un accroissement de la demande. Devenu nécessaire, un nouveau captage est implanté dans la plaine alluviale, au-delà du camping actuel. Durant la même période, la réalisation du lac du Der, destinée à réguler le débit de la Seine et de ses affluents à Paris, entraîne de nombreuses crues stagnantes sur la Marne. Devant le risque bactérien que cela représente, la décision est prise en 1977 de chlorer l'eau.

En **1974**, la SFDE choisit Trilport pour le premier contrat d'affermage, ce qui a permis à la commune d'obtenir un tarif avantageux.

En **1982-1983**, profitant de la rénovation du pont de la Rn3, décision est prise de construire des canalisations afin de relier les réseaux d'eau et d'assainissement de la commune à ceux de Meaux.

Depuis, des travaux ont amélioré la qualité de la distribution (augmentation de la pression pour les habitations situées le plus en hauteur, remplacement progressif des canalisations en plomb).



Trilport dispose donc depuis 1977 d'une eau de captage de la nappe phréatique légèrement chlorée par précaution. Si d'un point de vue bactérien la situation est plus que satisfaisante, la nappe phréatique est néanmoins soumise aux aléas de pollutions diverses et ponctuelles.

### La qualité de l'eau

Notre eau est calcaire, ce qui ne présente aucun risque sanitaire mais n'est pas du «goût» des appareils ménagers. La quantité de nitrate est à la limite des normes européennes (50 mg/L).

Reste le problème préoccupant de l'atrazine, cette substance contenue dans de nombreux pesticides qui, bien qu'interdite à l'épandage depuis 2004, est toujours présente dans notre eau de captage. En effet, il faut plusieurs années pour que l'eau de surface atteigne la nappe phréatique, cette durée dépendant de sa profondeur. Combien de temps faudra-t-il encore patienter afin de voir disparaître totalement les dérivés stables de l'atrazine? Les analyses effectuées régulièrement montrent la présence de pics de concentration scientifiquement

### Le prix de l'eau à Trilport :

**2,62 € TTC/m<sup>3</sup>**

(hors abonnement) au 31/12/2008

Il était de 2,70 € au premier semestre 2007 et 2,45 € au premier semestre 2008. Il s'agit d'un des prix les plus bas de Seine-et-Marne, qui reste contenu malgré l'augmentation de 0,17 € (soit + 6,94 %) par m<sup>3</sup> due à l'apport de l'eau de Meaux, plus chère à produire que la nôtre mais permettant d'avoir une eau conforme aux normes sanitaires en vigueur.

# INFOS +

## L'Agence de l'Eau Seine-Normandie

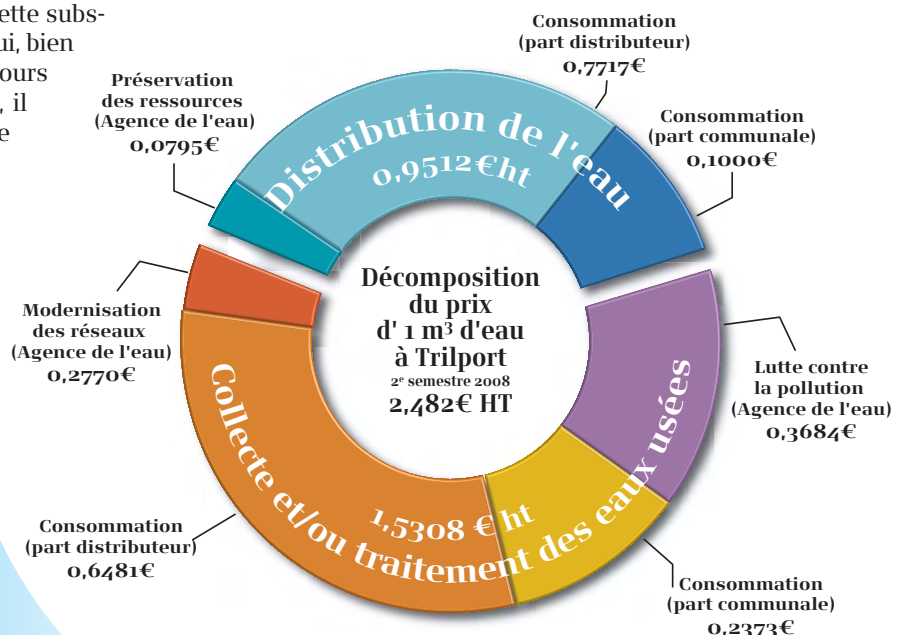
— Établissement public de l'État, basé à Nanterre, dépendant du ministère de l'Écologie, de l'énergie, du développement durable et de l'aménagement du territoire. Sa mission est de préserver les ressources en eau, de lutter contre les pollutions, et de restaurer les milieux aquatiques. L'Agence perçoit des redevances auprès de tous les usagers (particuliers, agriculteurs, industriels...) qu'elle redistribue pour financer ses actions, travaux et projets ■

## La DDASS (Direction départementale de l'action sanitaire et sociale)

— Son champ d'actions est très vaste et s'inscrit également dans la politique de l'eau. Elle a ainsi en charge le contrôle de la qualité sanitaire de l'eau distribuée : prélèvements au niveau du captage, de la distribution, et des eaux usées et analyse par des laboratoires agréés. Les résultats sont communiqués aux communes (affichage en mairie) et aux particuliers, au verso de leur facture d'eau. La DDASS est tenue de réaliser tous les deux ans une analyse de la qualité de l'eau au niveau du captage (nombreux éléments analysés dont les nitrates et les pesticides), 4 analyses par an au point de mise en distribution (dont les pesticides) et 10 analyses par an au niveau du robinet (dont les nitrates) ■

## Véolia Eau

— L'ancienne Compagnie générale des Eaux (1853) est devenue en 2003 la branche «Eau» de Véolia environnement. C'est une société privée, spécialisée dans la gestion des réseaux d'eau potable, du captage au traitement des eaux usées. Elle emploie environ 30 000 personnes en France et 83 000 dans le monde, et dessert plus de 131 millions de personnes sur la planète, ce qui en fait le n° 1 mondial ■



inexpliqués, dépassant quelquefois les normes fixées par l'Office mondial de la santé (OMS), ce qui rend très difficile la fourniture d'une eau de qualité toujours satisfaisante.

En résumé, le filtre naturel assure en temps normal la qualité sanitaire et bactérienne de l'eau et explique qu'un simple traitement au chlore soit suffisant. Mais ce filtre est inopérant contre les nitrates, l'atrazine et ses dérivés. Ces substances mettent du temps à atteindre la nappe mais finissent toujours par l'atteindre et y rester.

### Aujourd'hui et demain

En juillet 2008, face à cette situation préoccupante, deux actions ont été entreprises par la municipalité.

La première était de demander davantage au réseau de Meaux, dont l'eau issue directement de la Marne est pauvre en nitrate et en atrazine. Néanmoins, cette eau est moins saine qu'une eau issue d'une nappe phréatique et nécessite des traitements conséquents pour la rendre potable. Cette eau entraîne donc un coût de revient plus important que notre eau de nappe. Pour limiter l'impact financier de cette opération, n'est acheté à Meaux que le volume permettant de revenir dans les normes françaises. La seconde action se déroule sur le long terme, le raccordement temporaire à Meaux nous laissant le temps de la réflexion. Il s'agit de trouver une solution pérenne à ces mêmes problèmes. Plusieurs pistes sont envisagées et devront être analysées par la municipalité. Parmi elles, on peut citer :

- le raccordement permanent à Meaux, entraînant inévitablement une augmentation conséquente de la facture d'eau ;
- la construction d'une unité de traitement de notre eau de captage actuelle afin de la débarrasser des nitrates et de dérivés de l'atrazine, ce qui entraînerait un surcoût ;
- la construction d'une station de pompage dans la Marne avec une unité de traitement pour rendre l'eau potable, solution qui économiserait le coût d'achat à Meaux mais rendrait la production plus chère qu'actuellement ;
- le forage dans d'autres nappes phréatiques plus profondes exemptes d'atrazine et de nitrates. Le coût de production de l'eau resterait inchangé mais nécessiterait des investissements importants. Cette diversification de la ressource permettrait néanmoins de garantir l'approvisionnement en eau de Trilport et d'autres communes en cas d'inondation ou de pollution de la Marne ;
- La combinaison de plusieurs de ces solutions, option privilégiée à ce jour par la municipalité.

### Investir pour le futur

La population et les zones d'activité de Trilport sont amenées à s'accroître dans les années à venir. Au-delà du problème posé par la pollution ponctuelle de notre eau, le captage actuel ne pourra pas répondre à cette augmentation de la demande, tant en débit qu'en qualité. La commune devra donc investir dans de nouvelles unités de production d'eau, quelle qu'en soit la provenance ■

## Boucler la boucle : le traitement des eaux usées

La gestion de l'eau ne s'arrête pas à notre robinet : le rejet des eaux usées et leur traitement sont une question tout aussi essentielle que l'approvisionnement en eau potable.

La commune de Trilport disposait d'une station d'épuration d'une capacité de 2 000 équivalent-habitants. Du fait de l'évolution des normes de traitement des eaux usées depuis la construction de celle-ci, elle ne correspond plus aujourd'hui qu'à une capacité de 700 équivalent-habitants. Ce déficit en terme de capacité est comblé par l'envoi de nos effluents à la station d'épuration de Meaux située sur la commune de Villenoy grâce à la canalisation passant sous le pont de la RD 603 (ex N 3).

La réflexion menée actuellement par l'équipe municipale sur les enjeux de la production de l'eau à Trilport comprend également le traitement de ses eaux usées. La municipalité étudie deux hypothèses principales à départager d'après l'étude des coûts (d'investissement et de fonctionnement) dans l'intérêt de tous : solution consistant à exporter toutes nos eaux usées vers Meaux ou retour à une solution autonome en construisant une nouvelle station adaptée à la taille de la commune. Des progrès significatifs ont été réalisés ces dernières années dans les techniques d'épuration et de nombreuses technologies sont à notre disposition pour trouver la solution correspondant à nos besoins ■



La station d'épuration de Trilport

## Rappel citoyen

**L'eau est un trésor, dilapidé par les uns, rarissime pour d'autres. En limitant notre consommation, on allège aussi le montant de notre facture...**

- Prendre une douche qui use moins d'eau qu'un bain,
- garder l'eau de lavage des légumes pour arroser les plantes vertes,
- équiper les chasses d'eau de système « double capacité »,
- utiliser un lave-vaisselle récent qui consomme moins d'eau que la vaisselle à la main,
- Utiliser un verre pour le lavage des dents, et ne pas laisser couler les robinets,
- Aller laver sa voiture dans les stations réservées à cet effet,
- Installer des systèmes de récupération d'eau de pluie pour arroser le jardin,
- Être à l'affût des petites fuites.

## Assistante maternelle, une profession à part entière

**L'accueil des enfants entre 3 mois et 6 ans est la principale mission des assistantes maternelles. Il ne s'agit pas d'une simple garderie, mais bien d'une participation active à l'éveil des enfants tant social qu'éducatif, en étroite collaboration avec les parents.**



■ Être assistante maternelle ne s'improvise pas, c'est une profession qui nécessite la délivrance d'un agrément du Conseil général valable 5 ans, renouvelable, et déterminant le nombre d'enfants pouvant être accueillis. Pour cela, l'assistante maternelle doit accomplir 120 heures de formation en lien avec la connaissance de l'enfant (développement psychomoteur, compétences de l'enfant, gestes d'urgence...) et reste sous la tutelle de l'unité d'action sociale de Meaux dont elle dépend.

Trilport compte plus d'une quarantaine d'assistantes maternelles agréées, dont la liste est disponible en Mairie.

Afin de mieux faire connaître cette profession pas toujours reconnue à sa juste valeur, une Journée nationale des assistantes maternelles a eu lieu pour la 4<sup>e</sup> fois le 19 novembre dernier. Les assistantes maternelles trilportaises ont tenu à y participer à leur façon en organisant une rencontre le samedi suivant : échanges avec les parents, exposition de compositions et de dessins réalisés par les enfants, ballons gonflables, goûter appétissant pour petits et grands, tels étaient les ingrédients réunis à la salle Saint-Exupéry, pour montrer le dynamisme et la sympathie de ces professionnelles ■

## Des pros pour nos enfants

### Les RASED en danger !

**Ce dispositif, créé dans les années 1970 et unique en Europe, est constitué d'enseignants spécialisés ayant une formation, des démarches et des outils spécifiques ; Ils interviennent pendant le temps scolaire obligatoire, n'alourdissant pas les journées des enfants.**

■ L'équipe de ces enseignants et des psychologues scolaires, a un rôle de rééducation, ou de soutien, permettant à l'enfant de rattraper tout ou partie de son retard scolaire quelle qu'en soit la cause.

Cet enfant peut bénéficier de ce soutien souple par intermittence, pendant un trimestre, voire pendant un an.

À Trilport, en 2007-2008, 130 élèves ont été suivis, soit environ 12 % des enfants scolarisés dans le bassin dont dépend Trilport. Les prises en charge dans notre commune sont en légère hausse depuis 2003.

Malgré les besoins, dans le projet de loi de finances 2009, un plan prévoit la réaffectation de 1500 enseignants spécialisés sur des postes d'enseignants traditionnels, donc la suppression, à terme, des RASED.

A contrario, un nouveau dispositif de soutien dit «Aide personnalisée» est proposé par le ministre Xavier Darcos ; il prévoit seulement quelques heures de soutien, jamais sur toute une année, programmées «hors temps scolaire», et assurées par les enseignants eux-mêmes.

Ces aides pourront bien sûr permettre à quelques élèves de raccrocher le rythme des apprentissages, mais elles se limiteront à leurs difficultés d'apprentissage sans prendre en compte leurs problèmes personnels.

Ce dispositif d'aide personnalisée ne saurait, loin s'en faut, apporter un soutien d'une qualité équivalente à celui

des Rased car les professeurs des écoles n'ont pas reçu de formation spécifique. De plus, les enfants, déjà en difficulté, subiront comme une pénalisation un temps d'étude empiétant sur leur temps de loisirs. Un tel projet, s'il devait voir le jour, constitue un réel retour en arrière laissant, à coup sûr, un certain nombre de nos enfants sur le bord du chemin... Sommes-nous prêts à assumer une telle responsabilité? ■

## INFOS +

### le Rased à Trilport

■ Le RASED dont dépend Trilport fonctionne sur un secteur comprenant 1089 élèves répartis dans 46 classes de 6 écoles différentes (écoles du Val Fleuri, en ZEP à Meaux ; écoles maternelle et élémentaire de la Charmoye et Prévert pour Trilport ; écoles maternelle et élémentaire de Varredes).

Entre 2001 et 2003, seule une psychologue scolaire intervenait. En 2003 un maître chargé de l'aide pédagogique est nommé et, depuis septembre 2008, un maître rééducateur complète la structure.

## Marché de Noël

L'Association des commerçants et le Comité de jumelage avaient invité, les 13 et 14 décembre derniers, les Trilportais par voie d'affiche à leur Marché de Noël



Le samedi, vent, pluie et gel n'ont pas empêché les courageux d'arpenter l'allée paillée du Parc et de s'arrêter devant les barnums prêtés par les villages de la CAPM, mais une boisson chaude dans la salle des fêtes était la bienvenue. Le Père Noël lui-même s'était réfugié à l'école J. Prévert pour la distribution des chocolats aux 300 enfants présents. Le dimanche plus clément a vu les visiteurs se presser autour des exposants ; vins et marrons chauds, brie, produits d'artisanats, livres, miel, tartiflette, oies et panier garni, lots divers, jeux, père Noël et son poney chargé de friandises : tel fut le menu de ces deux jours.

nées qui ont permis aux promeneurs de se rencontrer et d'admirer les décorations confectionnées avec art par nos amis allemands de Engen, venus pour cette occasion. Les organisateurs remercient tous ceux qui ont apporté leur aide pour la réussite de ces deux journées. ■



## Ça se passe à Trilport



## Remise de ceintures noires

Vendredi 9 janvier au gymnase de la Noyerie, Odile Froment et Guy Meunier, professeurs de judo, ont remis la ceinture noire à **Caroline Brocard** (1<sup>re</sup> dan), **Michel Boudon** (1<sup>re</sup> dan/handi-judo) et **Martial Depagne** (2<sup>e</sup> dan). C'est un moment important pour un judoka, représentant l'aboutissement d'un long travail : arbitrage, acquisition de techniques spécifiques (katas) et compétition. Pour Michel Boudon, dans le cadre de l'handi-judo, il faut y associer **Michel Picou**, son fidèle partenaire. Cette cérémonie conviviale s'est achevée autour du traditionnel verre de l'amitié. ■

## Théâtre Veillée funèbre

C'est dans une salle des fêtes comble que le 30 novembre la troupe Olakala a présenté une comédie de Guy Foissy, *Veillée funèbre*. Humour et répliques empreintes de philosophie flirtaient habilement avec ragots, sordide et irrespect, le tout interprété par des acteurs de grande valeur. Cette pièce n'a pas laissé place à l'indifférence, on adore ou l'on déteste. Ah ! Si les morts pouvaient participer à leur veillée funèbre... ■



# Téléthon 2008

Le 6 décembre, Trilport participait à l'opération Téléthon à travers son incontournable Loto organisé à la salle des fêtes.

— Une salle comble, de magnifiques lots, une mobilisation intense des organisateurs. Un regret pour cette année : pas de manifestations sportives. En effet, les travaux du gymnase ne permettaient pas d'en organiser dans le respect des normes de sécurité. Pourtant ce fut un chèque de 4094 euros qui fut remis à l'AFM, grâce au loto d'une part mais aussi au concours discret, sur le terrain, d'associations motivées (Volley, Informatique, Sésamédias et Philatélie).

Rendez-vous l'an prochain, avec nos sportifs au grand cœur! ■



## Théâtre

### «J'y suis, j'y reste»

— Une fois encore, le "Théâtre des trois clochers" a su, 2 jours de suite (les 22 et 23 novembre derniers), attirer les Trilportais et remplir la salle des fêtes. Le spectacle "J'y suis, j'y reste" joué par des acteurs de grand talent a enchanté les spectateurs et généré dans la salle une ambiance toute de bonne humeur et de rires. Mais cette troupe n'est pas que talentueuse, elle est aussi généreuse puisqu'un don a été fait au bénéficiaire du service d'aides sociales de Trilport. Un grand bravo à eux et un grand merci. ■

## Bienvenue à Marie et Pascal

— Depuis le 4 novembre dernier, Marie et Pascal Raynaud vous accueillent dans leur nouveau restaurant **Metaline**, situé sur la D603 (à la place du restaurant indien). Quelques spécialités comme la tête de veau, la tartiflette et la fondue savoyarde figurent à la liste des menus. Possibilité également d'un plat à la carte. Le restaurant est fermé le dimanche soir et le lundi toute la journée. ■



## Champion devient Carrefour Market

— Depuis le 13 janvier dernier, Flora Lemaître (directrice) et toute son équipe vous accueillent dans leur nouveau magasin Carrefour Market, inauguré la veille au soir. Cette surface d'une superficie de 1700 m<sup>2</sup> propose à ses clients tout un assortiment de produits alimentaires et autres, ainsi qu'un programme de fidélisation. ■



## Neige : comment réagir ?

**Les intempéries ont une incidence directe sur les infrastructures et les transports. Chaque collectivité territoriale est alors mise à rude épreuve, car les demandes des habitants sont quelquefois difficiles à satisfaire, vu les moyens logistiques de la collectivité affrontant des circonstances exceptionnelles.**

Garantir la mobilité de chacun à Trilport, sur 30 km de voirie, dès 8 heures du matin le lundi, demande une logistique et des moyens difficiles à réunir... Le 24 heures sur 24 a un coût... Surtout lorsque l'averse intervient dans la nuit du dimanche au lundi !

Les services municipaux ont été sur le qui-vive dès le lundi matin intervenant dans les rues de la ville toute la semaine. Résultat ? Des perturbations certes, mais aucune paralysie. À 11 heures le lundi, toutes les rues étaient traitées. Dans la semaine, dix agents municipaux ont répandu une dizaine de tonnes de sel. Pour satisfaire certaines demandes, il aurait fallu placer en astreinte technique l'ensemble du personnel dans la nuit du dimanche au lundi, sans être certain pour autant du résultat final ! L'occasion de rappeler que, si les rues sont placées sous la responsabilité des services municipaux, les trottoirs sont sous celle des riverains, et qu'un Maire n'a pas le droit d'interdire, hors agglomération (panneau de ville), l'accès à une route départementale, cette décision étant du ressort exclusif du Conseil général, gestionnaire du réseau.

Revenons sur le rôle du sel, évoqué souvent comme une solution miracle. S'il permet d'abaisser la température de congélation de l'eau et limite la formation du verglas, il est inefficace lorsque la température descend sous  $-7^{\circ}$  (ce qui

fut souvent le cas cette fameuse semaine) ; signalons également qu'il faut un contact physique entre surface gelée et sel, autrement dit, si peu de véhicules empruntent les voies qui ont été salées, le résultat ne sera que peu spectaculaire... Dans l'absolu, la quantité de sel idéale à étaler dépend de la météo, de la nature de la substance à traiter (gel, verglas, neige) et du moment d'opérer.

Si le sel facilite la circulation, il attaque les infrastructures métalliques, le mobilier urbain, les voitures, la végétation, les arbres, pollue les sols et atteint les nappes phréatiques jusqu'à modifier dans certaines régions montagneuses l'écosystème des rivières et des lacs.

Il est certain qu'en hiver, neige et verglas perturbent notre activité quotidienne, mais rappelons qu'ils sont un signe positif, car le réchauffement climatique avance partout sur la planète. À nous de respecter notre environnement pour que nos enfants et nos petits-enfants puissent toujours jouer dans la neige... ■

En France, plus de 750 000 tonnes de « sels » ont été déversées en quelques jours, notamment en montagne.

**Coût d'une tonne de sel : environ 100 euros**

## Les travaux de la voirie



### Carrefour rue du Grand Trou et rue Saint-Jean

*Travaux de sécurisation : pose de bordures en ilots, coussins berlinois, mise en œuvre d'un passage piétons PMR et pose de signalisation verticale et horizontale. Travaux financés dans le cadre de la première tranche du contrat triennal départemental de voirie.*



### Route de Lizy

*Construction d'un cheminement piéton avec constitution d'un massif drainant pour permettre l'infiltration des eaux de voirie et mise en œuvre de gros grès. Travaux financés par une subvention départementale résultante du produit des amendes de police.*

# INFOS + écologie

## Le Comité local Agenda 21 s'est réuni

— L'appel à candidature dans le premier numéro du *Ginkgo* a porté ses fruits puisqu'un groupe d'une quinzaine de personnes s'est formé pour aborder la question du développement durable. Ce comité s'est vu confier, par l'équipe municipale, la tâche de proposer des actions précises pour nourrir la réflexion sur l'Agenda 21 de Trilport. Composé de Trilportaises et de Trilportais désireux de s'impliquer dans la promotion du développement durable autour d'un élu référent, ce groupe s'est déjà réuni plusieurs fois depuis décembre. Au programme : des visites de sites et une réunion sur l'éco-quartier et les antennes relais ■

## Primes à la construction

— Le POS, document majeur de la politique urbanistique de Trilport est en cours de révision. Un PLU (Plan local d'urbanisme), devenu obligatoire, lui succédera courant 2009. Il précisera les priorités de l'équipe municipale en terme d'urbanisme : le logement aidé (loi SRU) et la réalisation de constructions ayant un impact minimal sur l'environnement (norme HQE par exemple.) Il incitera les particuliers et les promoteurs à réaliser des constructions répondant à ces objectifs.

Pour cela, en ce qui concerne l'environnement, le nouveau PLU attribuera une prime de constructibilité aux projets intégrant des citernes de récupération des eaux de pluie et plus généralement les normes de haute qualité environnementale (HQE). Cette prime se traduira par une augmentation de la surface au sol du bâti, ou encore l'augmentation du coefficient d'occupation des sols (COS) donnant ainsi un coup de pouce aux bailleurs, lotisseurs, ou individuels qui construiront « écolo » ■

## Passeports : augmentation des tarifs !

**La loi a modifié le montant du timbre demandé pour les passeports et les cartes nationales d'identité depuis le 1<sup>er</sup> janvier...**

— Il en coûtera 88 € pour un adulte, 44 € pour un mineur de quinze ans et plus, et 19 € pour un enfant de moins de quinze ans (auparavant cela était gratuit). Lorsque le passeport biométrique sera lancé, il coûtera un euro de plus. Pour établir ces passeports, le Sous-préfet a retenu les deux communes de l'agglomération qui, ces dernières années, ont traité le plus grand nombre de demandes de passeports et de Cartes nationales d'identité : Meaux et Nanteuil-lès-Meaux ■

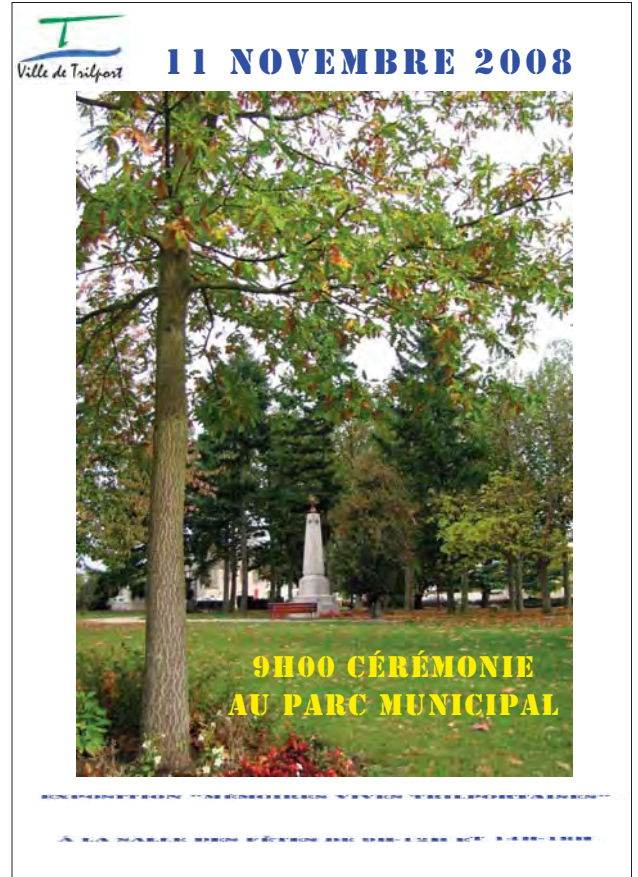
## 11 novembre 2008 : « Mémoires vives trilportaises »

**Chaque année, une cérémonie commémore la signature de l'armistice terminant la Grande Guerre, avec défilé, dépôt de gerbes, discours, fanfare.**

90 ans après cet événement, dans le Parc, un pathétique « Appel aux morts » a de nouveau égrené les noms des tués trilportais, en présence des élus, des pompiers, de l'Harmonie et de nombreux habitants.

Dans la salle des Fêtes, le cœur d'une exposition présentait les transcriptions de décès, les fiches tirées à partir du Site « www.memoiredeshommes », les uniformes de ces soldats « Morts pour la France ». Des panneaux rappelaient l'incidence de cette guerre à Trilport, les ponts sautés, le rôle de M. Nugue, maire, et aussi l'érection et l'inauguration du Monument ainsi que son déplacement en 1979, photos à l'appui.

Des noms gravés dans la pierre, un arbre du jumelage vivant, la guerre, la paix : tel était le message que cette exposition proposait aux Trilportais, qui y ont parfois retrouvé des souvenirs ou un des leurs, et aux enfants des écoles, qui y ont été accueillis avec leurs maîtres ■



## Culture, théâtre et commémoration

### Le Feu à Trilport

Dans le cadre de l'inauguration de la maquette du futur musée de la Grande Guerre, un spectacle donné par la CAPM a été présenté le 5 décembre



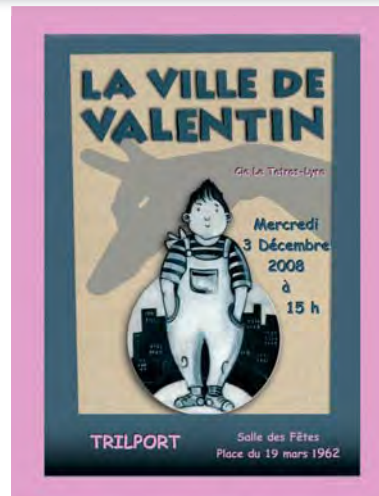
« En avant ! » Un soldat éperdu s'élance pesamment, titube, s'effondre, se hisse, piétine « des corps mous », écarte un « tronc, source de sang gémissant », atteint la tranchée d'en face. Terreur de la mort, jubilation hébétée d'avoir « crevé des ventres » et d'être encore vivant.

L'homme peut devenir une bête : voilà ce que l'interprète en capote grise, suant sur son tapis roulant, nous a délivré du message de H. Barbusse, prix Goncourt 1916.

Une performance théâtrale stupéfiante, une langue somptueuse. Interloqués, les spectateurs ont ensuite échangé

leurs impressions avec les acteurs et participé au Téléthon en partageant le verre de l'amitié.

C'est le début - réussi - d'un embryon de politique culturelle qui devra prendre de l'ampleur dans les années à venir ■



### La ville de Valentin

Sur la planète ronde, un roi chasse de sa ville, animaux, verdure, fleurs, eau coulante et étoiles ; ce « paradis rectiligne » livré aux voitures « n'est plus qu'un immense éternuement ».

Mais voici Valentin, 10 ans, qui outrepassa les limites et reçoit du loup un peu de sang sauvage ; désormais, la ville va retrouver sa vie d'avant.

Cette fable écologique avec peintures, musique, dialogues et marionnettes a séduit une centaine d'enfants de 6 à 10 ans, très réceptifs, et parmi eux, ceux de notre Centre de loisirs. Ce spectacle gratuit du Bibliobus, service de la CAPM, a été accueilli par Sesamedias, la bibliothèque de Trilport qui s'est portée de nouveau candidate.

En 2009, ce sera le tour des enfants plus jeunes ■

## Pour un contrat de confiance

Lors de sa dernière séance, le Conseil municipal a adopté le **Projet d'aménagement et de développement durable (PADD) du Plan local d'urbanisme**. Ce document dessine le **Trilport des dix prochaines années en tenant compte des obligations de la commune en matière de construction de logements aidés et des priorités de la municipalité** :

- Créer une organisation urbaine respectueuse des hommes et de la nature, afin de privilégier la réalisation des constructions nouvelles sur des friches situées en centre-ville et préserver ainsi les espaces naturels et agricoles,
- Inscrire la démarche « agenda 21 » au cœur de notre projet en développant l'éco construction, les services de proximité pour les Trilportais de toutes générations, en rendant la ville plus accessible, en offrant des transports en commun davantage complémentaires (bus/ train), en maintenant des espaces naturels, et en créant des jardins familiaux...
- Favoriser les circulations douces en désenclavant certains quartiers, en créant de nouvelles voies douces et pistes cyclables qui permettront de sécuriser la circulation de tous les usagers,
- Valoriser la qualité paysagère, notre patrimoine naturel exceptionnel, qu'il s'agisse des bords de Marne ou de la forêt de Montceaux, en s'appuyant sur les espaces verts existants ou futurs

Chacun peut le constater, les objectifs pour les dix prochaines années sont ambitieux, et c'est en concertation avec les habitants et les acteurs du territoire que ces actions seront menées, qu'il s'agisse du PLU, de l'Agenda 21 ou de l'éco quartier.

Consciente des enjeux de ce dernier projet pour la commune, qu'il s'agisse de l'offre en logements, des services projetés (structure Troisième âge, Maison de la petite enfance, Maison médicale pluridisciplinaire, Association d'aides à domicile...), de la qualité de vie des riverains d'un secteur aujourd'hui soumis à des nuisances multiples et diverses (cadre de vie, occupations illicites, poids lourds...), la municipalité met tout en œuvre pour réussir dans cette entreprise. C'est animée de cette volonté qu'elle a postulé aux appels à projets lancés par l'État et la Région sur les éco quartiers, afin que Trilport puisse bénéficier de subventions importantes (notamment au niveau du Contrat de Plan État/Région) et que la nature environnementale de ce projet soit préservée.

**Gérard Moraux**

Président du groupe «Pour un contrat de confiance»

## Agir que pour Trilport

" Qualité de l'eau " : à de nombreuses reprises, et très fortement durant la campagne électorale des dernières élections municipales, nous avons dénoncé la non-conformité aux normes sanitaires de notre eau de consommation à TRILPORT et l'urgence de trouver une solution : la seule dont la mise en œuvre était rapide, c'était le raccordement au réseau de Meaux même si cela devait sous-tendre une légère augmentation de son coût au m<sup>3</sup>. C'est maintenant chose faite... nous nous félicitons que notre alerte ait été entendue et notre proposition retenue par le Maire. Certes, cela va se traduire par une augmentation du coût + 0,15HT le m<sup>3</sup>, avec une incidence directe sur le prix de + 6,77% ... cela peut légitimement mécontenter certains. Mais, l'eau de consommation de Trilport, est maintenant aux normes sanitaires (notre santé n'a pas de prix!), elle reste l'une des moins chères de la Région Ile-de-France. La commune fera des économies sur l'achat d'eau minérale pour les scolaires, et certains Trilportais pour eux-mêmes... Véronique Clerici et moi-même, nous vous adressons nos vœux les plus sincères. Que l'année 2009 vous apporte santé, bonheur et réussite ainsi qu'aux personnes qui vous sont chères.

**Éric Kraemer**

Président du groupe «Agir que pour Trilport»  
[www.unrenouveauourtrilport.e-monsite.com](http://www.unrenouveauourtrilport.e-monsite.com).

# Tribune politique

## Trilport Ensemble Demain

Notre groupe dénonce la totale inexistence de concertation avec la population quant au projet de cœur de ville que souhaite mener à bien le Maire. S'il est bien inscrit le principe de participation dans les textes qui régissent le développement durable, c'est-à-dire associer la population aux prises de décision, considérer qu'une ou plusieurs réunions publiques constituent une réelle concertation est un véritable camouflet. Cette réunion est dans le meilleur des cas une information ; engager notre commune dans un changement de visage tel qu'il est envisagé par la majorité sans interroger la population concernée est bien loin de l'idée que le groupe TRILPORT ENSEMBLE DEMAIN se fait de la démocratie. Nous exigeons rapidement des réunions de quartier claires afin de sonder les Trilportais qui seront concrètement touchés par le cœur de ville. De plus, nous saluons l'échec cuisant de Jean-Michel MORER sur le dossier des passeports biométriques, puisque grâce à son conservatisme et à ses trop nombreuses réserves, le Préfet a décidé que TRILPORT serait écarté de ce que nous considérons comme une opportunité. Les Trilportais ne pourront donc pas faire leur passeport à TRILPORT! On dit merci qui?

**Sébastien Chimot**

Président du groupe «Trilport Ensemble Demain»

## Infos utiles

### Horaires et jours d'ouverture des services de la Mairie

Du lundi au vendredi de 8h30 à 12h30 et de 14h00 à 18h00  
Samedi de 9h00 à 12h00.

Tél. : 01 60 09 79 30 • Fax : 01 64 35 04 31

Mèl : mairie@trilport.fr

### Collecte des déchets

Ordures ménagères : lundi et jeudi,  
• Collecte sélective (bacs bleus) : lundi,

### Collecte des déchets extra-ménagers (encombrants ou monstres)

Les mercredis : 8 avril 2009 ; 24 juin 2009 ; 21 octobre 2009

À noter que ne sont pas collectés les produits dangereux (bouteille de gaz, huiles de vidange, etc.), ferrailles, matériel informatique, pneus, déchets industriels, gravats, etc.

Service des collectes : Tél. 01 60 01 29 77

Déchetterie de Meaux, rue de la Bauve (Z.I. Nord)  
au 01 64 33 39 18

### Souvenez-vous !

Pour tout achat soumis à l'«éco taxe» (petit et gros électroménager, télévision, appareil photo, portable...), le vendeur a l'obligation de reprendre vos appareils usagés.

## Dates à retenir

- **1<sup>er</sup> mars** > **Foire informatique**  
(organisée par l'association CIDLC).  
De 10h à 17h à la Salle des fêtes
- **À partir du 2 mars** > **Inscriptions aux écoles pour la rentrée**  
sur présentation du carnet de santé, du livret de famille, d'un justificatif de domicile.
- **3 mars** > **Le PLU : le PADD et les objectifs.**  
Réunion publique.  
20h45 à la Salle des fêtes
- **À noter** > Pour des raisons de sécurité liées aux travaux réalisés au gymnase, le spectacle *Battle Hip-Hop* prévu en novembre 2008 est repoussé au deuxième semestre 2009.

## Cabinet médical

46 rue Maréchal Joffre à Trilport

Secrétariat : 01 64 33 28 41

Du lundi au vendredi de 8 h à 12 h et de 14 h à 18 h. Le samedi de 8 h à 12 h.

- > **6 médecins**  
consultations sur RDV et visites à domicile
- > **3 kinésithérapeutes**  
dont un se déplace à domicile
- > **2 pédicures/podologues**  
- au cabinet  
- à domicile
- > **2 cabinets d'infirmières**  
à domicile et permanences sans RDV :  
- le matin de 7h30 à 8h  
uniquement pour les prises de sang  
- le soir de 17 h à 17h30 et de 18 h à 18 h 30 :  
pour les soins

## Espace services

### Permanences AVIMEJ

En mairie, les premiers et troisièmes lundis de chaque mois, sur rendez-vous au 01 60 09 79 36.

### Bibliothèque municipale

L'association Sésamédias anime les permanences le mardi de 18h00 à 19h00 et le mercredi de 15h00 à 17h30, Point Médiathèque

## L'agenda du maire [extraits]

### Novembre

- Réunion du Conseil d'administration et au Bureau de l'OPAC, dans lesquels a été évoqué le calendrier de lancement de construction des logements locatifs de la «Villa Léo» après les premiers appels d'offres infructueux.
- Participation à une réunion du Bureau des maires de Seine-et-Marne où ont été discutés le Plan d'action départemental sur la démographie médicale, le développement du très haut débit et les problèmes relatifs à l'aide à domicile.
- Rencontre avec les représentants de la Mutualité sociale agricole (MSA) au sujet d'une implantation de structure du troisième âge de type maison d'accueil rural pour personnes âgées dans le cadre de l'éco-quartier.
- Rencontre avec les représentants de l'Établissement public foncier d'Ile-de-France pour évoquer le financement des opérations de lancement de locatifs sociaux.
- Réunion de travail avec les services du Préfet, consacrée à la dotation globale d'équipement (aide de l'État à l'investissement des communes) pour 2009.
- Réunion avec la Principale du collège, la Police nationale de Meaux, la police municipale, le délégué à la Sécurité et un responsable de Marne-et-Morin pour évoquer les problèmes de sécurité du collège.
- Rencontre avec les services du Conseil général et de l'Agence de l'eau au sujet de la diversification de la ressource eau et des prochains travaux de maintenance du château d'eau.

### Décembre

- Première réunion du comité de pilotage du Plan local de transport de l'agglomération du Pays de Meaux, enfin lancé.
- Rencontre en mairie avec le Sous-préfet de Meaux nouvellement nommé au sujet des passeports bio-métriques.
- Rencontre avec l'Inspectrice de l'Éducation nationale afin d'évoquer la carte scolaire 2009-2010, les mesures éventuelles de fermeture ou d'ouverture définitive de classe pour nos trois écoles.
- Participation à une réunion organisée à Trilport avec les responsables départementaux de l'ONF afin d'évoquer le projet pour la forêt domaniale de Montceaux.

### Janvier

- Participation à la réunion de lancement du Grand projet État-Région dans laquelle les diverses actions éligibles aux subventions de l'État et de la Région ont été présentées dont celle du projet d'éco-quartier de Trilport.
- Entrevue avec Gérard Berheim, 1<sup>er</sup> Vice-président du Conseil général en charge des solidarités pour lui présenter le projet d'éco-quartier et la structure du troisième âge envisagée dans ce cadre.

PRODUCTION DE MOUSSE  
POLYURÉTHANNE

**RECTICEL**

TRANSFORMATION  
DES MOUSSES

FOURNISSEUR DES MARCHÉS DE  
L'AMEUBLEMENT DE L'AUTOMOBILE ET DE L'INDUSTRIE

Siège social 7, rue du Fossé-Blanc F-92622 GENNEVILLIERS Cedex - Tél : 01 45 19 22 00  
71, av. de Verdun - 77470 TRILPORT - Tél : 01 60 09 86 00 - Fax : 01 60 44 29 91



**VEOLIA**  
EAU

Agence de  
Meaux-Tremblay

- Production d'eau potable et d'eau de process
- Traitement des eaux usées
- Traitement des eaux industrielles
- Traitement des eaux pluviales

VEOLIA EAU  
**0811 900 400**  
PREX D'UN APPEL LOCAL À PARTIR D'UN POSTE FIXE 24h/24 - 7j/7

**Pour passer  
de la publicité  
dans le magazine  
de Trilport  
contacter  
M. Serge Bismuth  
au 06 20 40 07 89**



**France Régie Publicitaire**

21, allée de Clichy - 93340 LE RAINCY

Tél. : 01 41 53 00 90 - Fax : 01 41 53 00 95

ben ça,  
c'est top!



**La ville soutient les 122 artisans,  
commerçants et industriels  
de Trilport...**